

DOKUMENTACJA PROJEKTOWA

Nazwa inwestycji: **Remont drogi dojazdowej do pól „Kalisówka”
w miejscowości Rożnowice w km 0+375-0+775**

Lokalizacja: **dz. nr ewid. 187/4, 187/5, 205/2, 208/2, 206/2, 207/2, 233/2,
232/2, 255/2, 256/2, 256/4, 257/2, 232/3, 231/2, 260/2
w m. Rożnowice, gm. Biecz, pow. gorlicki**

Inwestor: **Gmina Biecz
Rynek 1
38-340 Biecz**

inż. Marek Urbanik
Uprawnienia budowlane do projektowania,
nadzoru i kierowania robotami budowlanymi
w ograniczonym zakresie w specjalności
konstrukcyjno-budowlanej
Nr ewid. PDK/0084/OHOK/03

Egz. 4

Biecz – czerwiec 2016 r.

Opis techniczny

Remont drogi dojazdowej do pól „Kalisówka” w miejscowości Rożnowice w km 0+375 - 0+775

1) Podstawa opracowania:

- mapa stanu prawnego w skali 1:2880
- uzgodnienia
- Rozporządzenie Ministra Transportu i Gospodarki Morskiej z dnia 2 marca 1999 r. w sprawie warunków technicznych, jakim powinny odpowiadać drogi publiczne i ich usytuowanie.
- wizja i pomiary w terenie.

2) Zakres i cel remontu

Projekt techniczny zniszczonej o nawierzchni żwirowej „Kalisówka” w m. Rożnowice w celu remontu nawierzchni drogi dojazdowej od pól uszkodzonej przez sprzęt rolniczy oraz intensywne opady atmosferyczne. Zakres obejmuje uzupełnienie podbudowy oraz wykonanie nawierzchni z masy mineralno-asfaltowej w miejsce zniszczonej utwardzonej nawierzchni żwirowej w km 0+000 – 0+230 wraz z udrożnieniem urządzeń odwadniających.

3) Sytuacja

Remont dotyczy drogi o nawierzchni żwirowej „Kalisówka” w miejscowości Rożnowice na terenie gminy Biecz w powiecie gorlickim w województwie małopolskim. Inwestycja obejmuje działki nr ewid. 187/4, 187/5, 205/2, 208/2, 206/2, 207/2, 233/2, 232/2, 255/2, 256/2, 256/4, 257/2, 232/3, 231/2, 260/2 jako drogi publiczne.

4) Opis stanu istniejącego

Na terenie planowanego przedsięwzięcia istnieje droga o nawierzchni gruntowej utwardzanej żwirem. Droga posiada jednostronny lewostronny rów odwadniający na całym odcinku, po prawej stronie w przeważającej części drogi skarpa w terenie zadrzewionym. Wzdłuż drogi znajdują się zjazdy do posesji i pól o nawierzchni gruntowej i żwirowej. Droga ta została uszkodzona w czasie intensywnych opadów atmosferycznych w roku 2014 oraz użytkowania przez sprzęt rolniczy (koleiny, wypłukana nawierzchnia żwirowa w której powstały wyrwy i zamulenia poboczy, w tym celu konieczne jest wykonanie remontu drogi przywrócenia przejezdności i bezpieczeństwa ruchu użytkowników.

5) Opis stanu projektowanego

Opracowanie obejmuje remont drogi o nawierzchni żwirowej „Kalisówka” w m. Rożnowice w km 0+375 – 0+775, polegający na wykonaniu nawierzchni bitumicznej z masy mineralno-asfaltowej i uzupełnieniu wymytej nawierzchni i podbudowy. Zaplanowano wykonanie nawierzchni o szerokości 3,50 m warstwy ścieralnej o gr. 4 cm i warstwy wiążącej o gr. 4 cm. Nawierzchnia utwardzona

zostanie położona na dwóch warstwach podbudowy wykonanej w miejscu zniszczonej nawierzchni żwirowej. Wykonanie podbudowy składa się z dwóch warstw:

- warstwy górnej z kruszywa łamanego (klińca) o gr. 8 cm
- warstwy dolnej z kruszywa naturalnego (pospółki) o gr. 10 cm

Odwodnienie wykonano poprzez nadanie spodków poprzecznych w kierunku poboczy i rowu. Pobocza z kruszywa łamanego (mieszanki) o szer. 50cm, gr. 12cm. Zadanie obejmuje mechaniczne udrożnienie istniejącego rowu odwadniającego drogę na całej długości remontowanego odcinka.

6) Przekrój konstrukcyjny

Konstrukcja nawierzchni w km 0+375 – 0+775

- 4 cm warstwa ścieralna z mieszanki mineralno-asfaltowej,
- 4 cm warstwa wiążąca z mieszanki mineralno-asfaltowej,
- 8 cm górna warstwa podbudowy z kruszywa łamanego (klińca) stabilizowanego mechanicznie,
- 10 cm dolna warstwa podbudowy z kruszywa naturalnego (pospółki) stabilizowanego mechanicznie.
- pobocza obustronne z kruszywa łamanego (mieszanki) o szerokości 50 cm, grubości 12 cm.

Opracował:

inż. Marek Urbanik
Upewnienie budowlane do projektowania,
nadzorowania i kierowania robotami budowlanymi
w ograniczonym zakresie w specjalności
konstrukcyjno-budowlanej
Nr ewid. PDK/0084/OHOK/03

Informacja o planie bezpieczeństwa i ochrony zdrowia

Nazwa budowy: **Remont drogi dojazdowej do pól „Kalisówka” w miejscowości
Rożnowice w km 0+375 - 0+775**

Inwestor: **Gmina Biecz
ul. Rynek 1
38-340 Biecz**

Opracował: **Marek Urbanik**

1. Zakres robót przy wykonaniu zadania obejmuje

- roboty przygotowawcze
- wytyczenie trasy w terenie zgodnie z projektem,
- korytowanie i profilowanie
- wykonanie dolnej warstwy podbudowy z kruszywa naturalnego stabilizowanego mechanicznie
- wykonanie górnej warstwy podbudowy z kruszywa łamanego stabilizowanego mechanicznie
- wykonanie warstwy wiążącej z mieszanki mineralno - asfaltowej
- wykonanie warstwy ścieralnej z mieszanki mineralno - asfaltowej

2. Zagospodarowanie placu budowy

W miejscu wyznaczonym przez Inwestora w bliskim sąsiedztwie działki i inwestycyjnej winien być wygrodzony teren, gdzie zostanie zgromadzony sprzęt , maszyny drogowe i samochody.

Materiały sypkie winny być składowane wzdłuż działek inwestycyjnych poza koroną drogi nie utrudniając ruchu pojazdów, względnie przed wybudowaniem na wydzielonym i oznakowanych działkach roboczych

4. Wykaz elementów zagospodarowania działki lub terenu, które mogą stworzyć zagrożenie bezpieczeństwa i zdrowia ludzi podczas realizacji robót.

- Brak

5. Przewidywane zagrożenia występujące podczas realizacji robót, określającego skalę oraz rodzaj zagrożeń, miejsce i czas występowania

Kontakt z narzędziami i maszynami budowlanymi, ruch drogowy, porażenie prądem. W trakcie realizacji projektowanych robót należy zwrócić uwagę na:

- prace sprzętu zmechanizowanego (koparki, spycharki, równiarki, walce, samochody)
- zachować środki ostrożności i BHP przy obsłudze sprzętu takiego jak młoty pneumatyczne, piły do cięcia betonu i asfaltu
- prowadzić prace drogowe zgodnie z przepisami i warunkami określonymi w decyzji na zajęcie pasa drogowego

6. Wydzielenie i oznakowanie miejsca dla prowadzenia robót budowlanych.

- oznakowanie robót zgodnie z zatwierdzoną czasową zmianą organizacji ruchu na czas prowadzenia robót

7.Sposób prowadzenia instruktażu pracowników przed przystąpieniem do robót szczególnie niebezpiecznych.

Szkolenie stanowiskowe(bhp oraz udzielenie pierwszej pomocy).

Informacja o ryzyku zawodowym.

- 7.1. Określenie postępowania w przypadku wystąpienia zagrożenia według udzielonego instruktażu dotyczącego postępowania w przypadku ewakuacji.
- 7.2. Konieczność stosowania przez pracowników środków ochrony indywidualnej i zabezpieczających przez skutkami zagrożeń, czyli odzieży roboczej i ochronnej, odpowiedniego obuwia, rękawic ochronnych, kasków i kamizelek ostrzegawczych z elementami odblaskowymi.

8.Sposób przechowywania i przemieszczanie materiałów, wyrobów, substancji oraz preparatów niebezpiecznych na terenie budowy.

Zgodnie z zasadami bezpieczeństwa określonymi przez producenta wyrobów, w karcie informacyjnej, aprobach technicznej, świadectwie dopuszczenia wyrobu do stosowania w budownictwie wraz z przewidywanymi środkami transportu indywidualnego na terenie budowy.

9.Środki techniczne i organizacyjne zapobiegające niebezpieczeństwom wynikającym z wykonania robót budowlanych w strefach szczególnego zagrożenia zdrowia lub w ich sąsiedztwie.

Kierownik budowy winien dopilnować:

- zapewnić możliwość zaalarmowania Straży Pożarnej
- zorganizować punkt pierwszej pomocy
- zapewnić oświetlenie placu budowy oraz dróg i dojeżdżalni a oświetlenie powinno zapewnić również możliwość łatwego odczytania tablic i znaków ostrzegawczych umieszczonych na placu budowy i w jego okolicy.
- wyposażyć pracowników w sprzęt ochrony osobistych
- zadbać o należyte przygotowanie stanowisk pracy przy usunięciu zbędnych materiałów elementów z przejść i dojeżdżalni.
- bieżącej kontroli sprawności sprzętu
- właściwego składowania materiałów

10.Miejsce przechowywania dokumentacji budowy oraz dokumentów niezbędnych do prawidłowej eksploatacji i innych urządzeń technicznych.

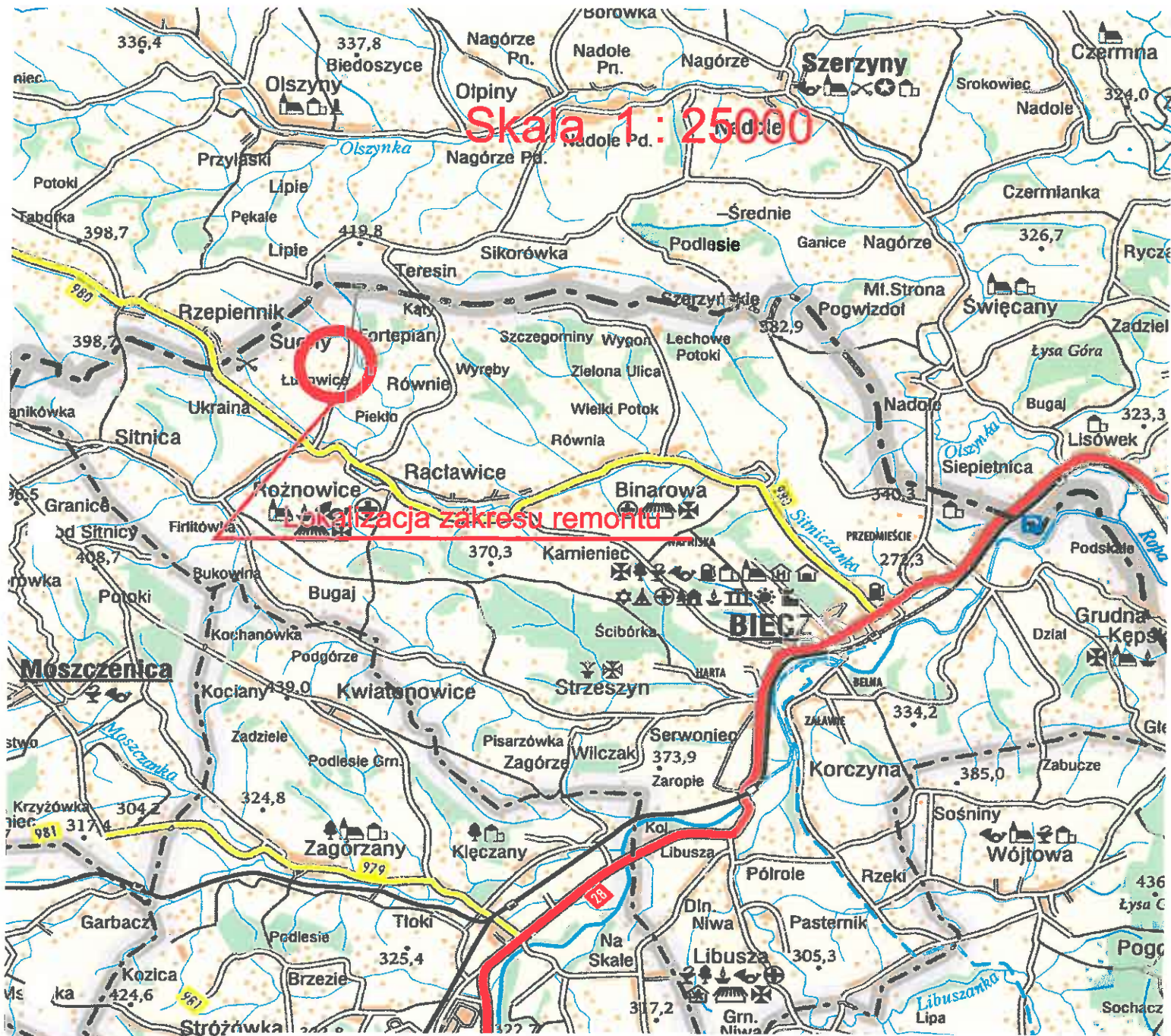
Dokumentacja techniczna winna być przechowywana w biurze kierownika budowy. Instrukcje obsługi i prawidłowej eksploatacji maszyn i sprzętu podręcznego pakamerach na terenie budowy.

11.Uwagi końcowe

Przed rozpoczęciem prac budowlanych, kierownik robót winien opracować tzw. „plan bioz”, czyli plan bezpieczeństwa i ochrony zdrowia dla robót stwarzających zagrożenia bezpieczeństwa i zdrowia ludzi, zgodnie z Rozporządzeniem Ministra Infrastruktury z dnia 23.06.2003 Dz. U . nr 120 poz.1226.

Wszystkie roboty pod ścisłym nadzorem technicznym i BHP

inż. Marek Urbanik
Uprawnienia budowlane do projektowania,
nadzoru nad i kierowania robotami budowlanymi
w ograniczonym zakresie w specjalności
konstrukcyjno-budowlanej
Nr ewid. PDK/0084/OHOK/03



Skala 1: 25000

Lokalizacja zakresu remontu

Inwestor:	Gmina Biecz ul. Rynek 1 38-340 Biecz	Nr rysunku	1
Nazwa opracowania: Remont drogi gminnej „Kalisówka” w m. Rożnowice w km 0+375 - 0+775			
Lokalizacja	Miejscowość Roznowice	Powiat Gorlicki	Województwo Małopolskie
Nazwa rysunku	Dokumentacja techniczna - orientacja		
Branża	Drogowa		
Data opracowania	Czerwiec 2016 r.		
		Działka nr ewid. 187/4, 187/5, 205/2, 208/2, 206/2, 207/2, 233/2, 232/2, 255/2, 256/2, 156/4, 257/2, 232/3, 231/2, 260/2 Opracowanie inż. Marek Urbanik Uprawnienia budowlane do projektowania, nadzoru i kierowania robotami budowlanymi w ograniczonym zakresie w specjalności konstrukcyjno-budowlanej Nr ewid. PDK/0084/OHOK/03	



Województwo: małopolskie
 Powiat: gorlicki
 Jednostka ewidencyjna: 120502_5, Gmina Biecz
 Obręb: 0008, Rożnowice

MAPA EWIDENCJI GRUNTÓW

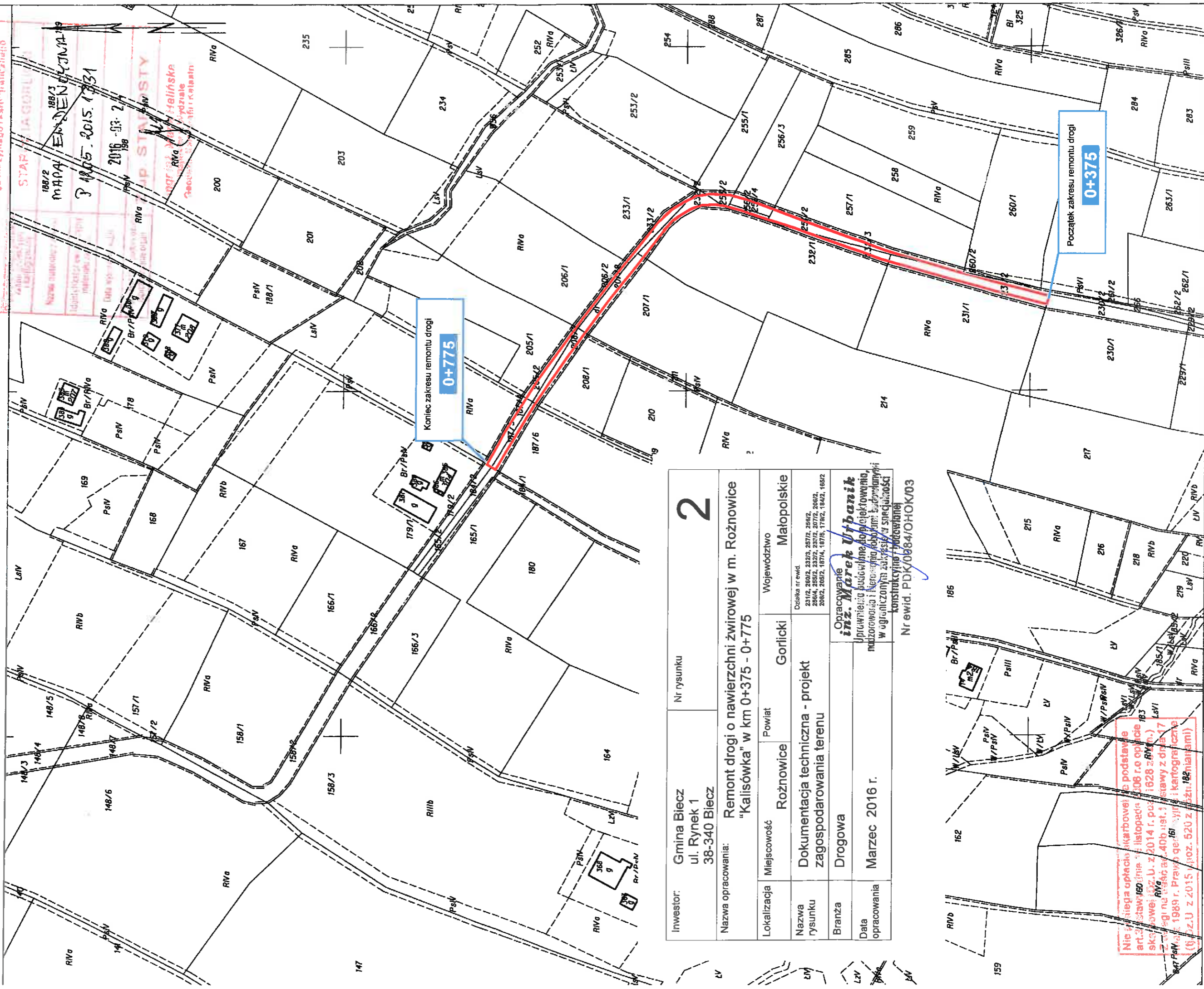
br. Rożnowice 0008: dz. 158/2, 165/2, 166/2, 179/2, 187/3, 187/4, 187/5, 187/6, 205/2, 206/2, 207/2, 208/1, 208/2, 208/2, 231/2, 232/2, 232/3, 233/2, 255/2, 256/2, 256/4, 257/2, 260/2232/3, 233/2, 255/2, 256/2, 256/4, 257/2, 260/2, 260/2, 232/2, 232/3, 233/2, 255/2, 256/2, 256/4, 257/2, 260/2, 206/2, 207/2, 208/1, 208/2, 231/2, 232/2, 232/3, 233/2, 255/2, 256/2, 256/4, 257/2, 260/2

Sekcje mapy: 7.118.22.02

ONE. GGK. 4.5.2016

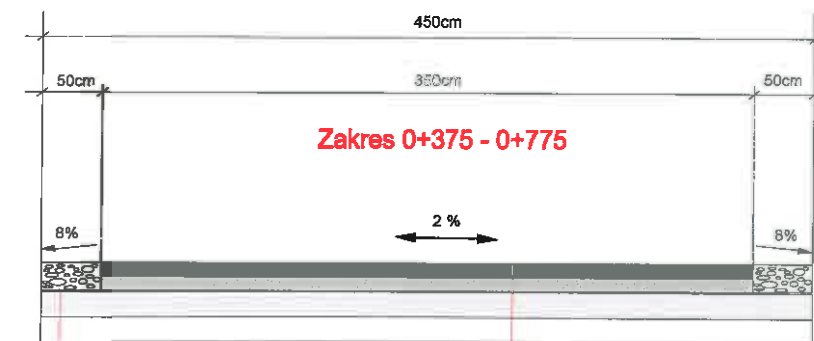
SKALA 1:2000

Posiadać się zgodność niniejszo, kupi z treścią materiału państwowego sąsiedzi: geometrycznego i kartograficznego



Investor:	Gmina Biecz ul. Rynek 1 38-340 Biecz	Nr rysunku	2	
Nazwa opracowania:	Remont drogi o nawierzchni zwirowej w m. Rożnowice "Kalisówka" w km 0+375 - 0+775			
Lokalizacja	Miejscowość	Powiat	Gorlicki	Województwo
Nazwa rysunku	Rożnowice Matopolskie			
Branża	Dokumentacja techniczna - projekt zagospodarowania terenu			
Data opracowania	Drogowa			
	Marzec 2016 r.			
	Opracowanie inż. Marek Urbaniak Uprawnienie budowlane do projektowania, nadzoru nad i kierowania robotami budowlanymi w ujęciach z zakresu specjalności konstrukcyjno-budowlanej			
	Nr ewid. PDK/0884/OHOK/03			

Nie należy opłacać (karbowej) do podstawi art. 3 ustawy z dnia 15 listopada 2006 r. o opłacie skarbowej (Dz. U. z 2014 r. poz. 1628 z późn. zm.) z uwagi na wyłączenie z ustawy z dnia 17 lutego 1989 r. Prawo geodezyjne i kartograficzne (Dz. U. z 2015 r. poz. 520 z późn. zmianami)



15 cm	Pobocza z kruszywa łamanego	4 cm	Warstwa ścierania z mieszanki mineralno-asfaltowej
		4 cm	Warstwa wiążąca z mieszanki mineralno-asfaltowej
		8 cm	Warstwa górną podbudowy z kruszywa łamanego
		10 cm	Warstwa dolną z kruszywa naturalnego

Inwestor: Gmina Biecz ul. Rynek 1 38-340 Biecz		Nr rysunku		3
Nazwa opracowania: Remont drogi o nawierzchni żwirowej w m. Rożnowice „Kalisówka” w km 0+375 - 0+775				
Lokalizacja	Miejscowość	Powiat	Województwo	
	Rożnowice	Gorlicki	Małopolskie	
Nazwa rysunku	Dokumentacja techniczna - przekrój poprzeczny korpusu drogi		Działka nr ewid. 187/4, 187/5, 205/2, 208/2, 206/2, 207/2, 233/2, 232/2, 255/2, 256/2, 156/4, 257/2, 232/3, 231/2, 260/2	
Branża	Drogowa		Opracowanie	
Data opracowania	Czerwiec 2016 r.		inż. Marek Urbanik Uprawnienia budowlane do projektowania, nadzoru i kierowania robotami budowlanymi w ograniczonym zakresie w specjalności konstrukcyjno-budowlanej Nr ewid. PDK/0084/OHOK/03	